

# Au fil des Vallons

Bulletin n°12 Février 2019



**Dossier : culture, divertissez-vous toute l'année**

**AGENDA**

Les rendez-vous des associations (p.10 à 12)

i

## PROCHAIN CONSEIL MUNICIPAL Mardi 12 février à 20h Espace Paul GUIMARD - Saint-Mars-la-Jaille

### EXTRAITS DU CONSEIL MUNICIPAL DU 15 JANVIER 2019

#### Demande de dérogation préfectorale au repos dominical

[Saint-Mars-la-Jaille]

(Délibération n°003/2019 en date du 15 janvier 2019)

Le conseil municipal a émis un avis favorable sur la demande de dérogation préfectorale au repos dominical déposée par l'entreprise PAIRIN Chaudronnerie Tuyauterie d'Ancenis pour les dimanches 1<sup>er</sup>, 17 et 24 février 2019 pour intervenir sur des travaux de réfection de tuyauterie dans une entreprise située sur la commune déléguée de Saint-Mars-la-Jaille.

#### Approbation du Plan Local d'Urbanisme

[Maumusson]

(Délibération n° 011/2019 en date du 15 janvier 2019)

Le conseil municipal considère que les avis, les observations du public et le rapport du commissaire enquêteur justifient que les modifications mineures soient apportées au Plan Local d'Urbanisme avant son approbation et ne remettent pas en cause l'économie générale du Plan Local d'Urbanisme. Il approuve à l'unanimité le Plan Local d'Urbanisme de la commune déléguée de Maumusson.

Conformément à l'article L.153-22 du Code de l'Urbanisme, le Plan Local d'Urbanisme approuvé sera tenu prochainement à disposition du public dans les mairies déléguées de Maumusson et de Saint-Mars-la-Jaille. La présente délibération fera l'objet d'un affichage municipal dans ces mairies déléguées (aux lieux habituels) pendant un mois.

#### Soumission de l'édification des clôtures à déclaration préalable

[Maumusson]

(Délibération n° 013/2019 en date du 15 janvier 2019)

Le conseil municipal soumet l'édification des clôtures à déclaration préalable à compter du 16 janvier 2019 sur le territoire de la commune déléguée de Maumusson en application de l'article R.421-12 du Code de l'Urbanisme.

#### Instauration du permis de démolir

[Maumusson]

(Délibération n° 014/2019 en date du 15 janvier 2019)

Considérant que le permis de démolir, outre sa fonction d'outil de protection du patrimoine, permet d'assurer un suivi de l'évolution du bâti, il est de l'intérêt de la commune de soumettre à autorisation préalable tous les travaux ayant pour objet de démolir ou de rendre inutilisable tout ou partie d'une construction située sur son territoire (incluant les bâtiments agricoles).

Le conseil municipal institue le permis de démolir sur l'ensemble du territoire de la commune historique de Maumusson.

## PROGRAMME DES VACANCES D'HIVER 2019 DU 11 AU 22 FÉVRIER POUR VOS ENFANTS

### ACCUEIL DE LOISIRS MULTISITES 3-11 ANS

Le service enfance/jeunesse propose des animations pour les enfants pendant les vacances scolaires.

Du 11 au 15 février à Maumusson

#### EN CHANTIER !!!

Une semaine où ça bricole, ça monte, ça démonte, ça crée, ça fabrique... on se sert de nos p'tites mains !!!

Temps fort le jeudi 14 février avec la Cloze, concepteur de pièces en bois à assembler. Venez participer à des constructions géantes à l'accueil de loisirs !



Du 18 au 22 février à Saint-Mars-la-Jaille

#### VOYAGE EN ARCTIQUE

à la découverte du mode de vie des esquimaux !!!



Temps fort le jeudi 21 février : sortie à la patinoire du Haras à Angers avec un espace dédié à toutes les tranches d'âge pour tester les joies de la glisse en patins ou en mini-luges dans le jardin de glace !!!

Un transport est organisé les deux semaines de vacances (places limitées).

### ANIMATION JEUNESSE 12-17 ANS

Pour les adolescents, le service enfance/jeunesse a mis en place plusieurs activités pendant les vacances scolaires :

- laser game à Angers,
- bubble foot,
- découverte du baskin et du torball (sport pour les mal-voyants),
- temps libre au foyer des jeunes de Saint-Mars-la-Jaille.

Vous pouvez retrouver les programmes sur le site internet de Vallons-de l'Erdre

**Pour inscrire votre enfant :** vous devez remplir la feuille d'inscription et la retourner au bureau du coordinateur enfance/jeunesse à la mairie déléguée de Maumusson ou dans les accueils des mairies déléguées de Vallons-de l'Erdre.

La feuille d'inscription est aussi téléchargeable sur le site internet de la commune et peut être retournée par mail.



Renseignements et inscriptions :  
Cyril PLOTEAU au 02.85.29.33.00 / 06.68.41.43.40  
coordinateur@vallonsdelerdre.fr

i

Les compte-rendus sont consultables et téléchargeables sur le site internet ; ils sont affichés dans les communes déléguées.

## ÉTAT-CIVIL

### Bienvenue à...

DAVY Mathéo – Saint-Mars-la-Jaille..... 17 décembre  
DURAND Sohan – Vritz..... 26 décembre



### Ils nous ont quittés

LEMOINE Serge – Maumusson  
81 ans ..... 25 décembre  
GUILLET épouse BÉZIAU Monique - Saint-Mars-la-Jaille  
78 ans ..... 28 décembre  
COURCELLE veuve BOURGET Francine - Saint-Mars-la-Jaille  
93 ans ..... 31 décembre  
DUGUÉ Jean - Saint-Mars-la-Jaille  
66 ans ..... 01 janvier  
LEPINAY épouse BRÉCHETEAU Jeannine - Freigné  
78 ans ..... 11 janvier

## DENSE ACTUALITÉ AU COLLÈGE LOUIS PASTEUR EN CE DÉBUT D'ANNÉE

### 🗨️ Ouverture culturelle

*En ce début d'année, les élèves profitent d'une exposition sur l'histoire de la danse en partenariat avec Musique et Danse en Loire-Atlantique. Un projet interdisciplinaire y est associé pour l'ensemble des 6<sup>e</sup>.*

*Moment très fort le 22 janvier avec le témoignage de Madame SENOT, rescapée des camps de concentration nazis.*

*Les 4 et 5 février, en partenariat avec la librairie associative d'Ancenis Plume & Fabulettes, les élèves rencontreront la célèbre auteure Séverine VIDAL et réaliseront des ateliers d'écriture autour de son roman « Nos cœurs tordus ».*



### Orientation

*En décembre, accompagnés par leurs professeurs, les élèves de 3<sup>e</sup> ont effectué leur stage d'observation en entreprise.*

*En janvier, dans le cadre d'une action menée par la COMPA, les élèves de 4<sup>e</sup> ont participé à des visites d'entreprises du pays d'Ancenis.*

*Vendredi 1<sup>er</sup> février, le collège organise un forum des métiers avec l'intervention de parents d'élèves qui présentent leur métier.*

L'équipe pédagogique du collège Louis PASTEUR



Collège Louis PASTEUR  
Tél. 02.40.97.01.40  
Suivez l'actualité du collège sur le site E-lyco L.Pasteur

## ÉDITO

Chères Vallonnaises, chers Vallonnais,

Au moment où j'écris ces quelques lignes, les cérémonies des vœux dans nos communes historiques viennent de se terminer. Les maires délégués et moi-même tenons à vous remercier pour votre présence à ce moment convivial et de partage d'informations. Le court film réalisé pour la présentation des actions conduites et à venir à Vallons-de-l'Erdre est disponible sur le site internet.

L'animation de notre territoire tient essentiellement à la vie associative et aux nombreux bénévoles qui s'engagent pour conduire ces différentes actions. Les domaines sont variés : la culture, le sport, les loisirs, ... Dans ce numéro, nous vous présentons les possibilités à votre disposition sur Vallons-de-l'Erdre pour vous divertir, pour vous épanouir sur notre commune.

Votre participation aux différentes animations valorisera le travail des bénévoles et des artistes. Et si vous souhaitez vous rendre disponible pour l'une ou l'autre des associations, vous y serez accueillis à bras ouverts.

Bien cordialement,

Jean-Yves PLOTEAU,  
Maire



Dans le cadre de l'étude « Vallons-de-l'Erdre demain, imaginons ensemble... », nous vous remercions de bien vouloir remplir le questionnaire ci-joint.

## CONCILIATEUR DE JUSTICE

### CHANGEMENT TEMPORAIRE DE CONTACTS

Le conciliateur de justice peut intervenir dans de nombreuses affaires pour le règlement à l'amiable de différends.

Pour pouvoir bénéficier de ses services, vous devez contacter désormais :

- M Patrick BARAU, à la mairie d'Ancenis-Saint-Géreon pour les communes déléguées de Maumusson et Saint-Mars-la-Jaille

- M Jean-Michel GRIFFON, à la mairie de Châteaubriant pour les communes déléguées de Bonnoeuvre, Freigné, Saint-Sulpice-des-Landes et Vritz.

Renseignements

Mairie d'Ancenis au 02.40.83.87.00

Mairie de Châteaubriant au 02.40.81.02.32

## INSEE - ENQUÊTE STATISTIQUE SUR LA MOBILITÉ DES PERSONNES

[Freigné]

Le Service de la Donnée et des Études Statistiques (SDES) du ministère de la transition écologique et solidaire, en partenariat avec l'Institut National de la Statistique et des Études Économiques (INSEE) réalise, jusqu'en avril 2019, une importante enquête statistique sur les déplacements des personnes résidant en France métropolitaine et sur leur usage des moyens de transport collectifs et individuels.

Elle est la seule enquête qui permette de décrire et de comparer les conditions de transport individuel sur tous les territoires : villes, banlieues et campagnes.

Sur la commune déléguée de Freigné, quelques ménages seront sollicités. Une enquêtrice de l'INSEE, Madame CANU, prendra contact avec certains d'entre vous. Elle sera munie d'une carte officielle l'accréditant.

Les réponses fournies lors des entretiens restent confidentielles, comme la loi en fait la plus stricte obligation. Elles serviront uniquement à l'établissement de statistiques.

Nous vous remercions par avance du bon accueil que vous lui réserverez.

## VIE ÉCONOMIQUE

### Nouvelle ergothérapeute

Claire BEGNAUD, ergothérapeute, s'est installée en exercice libéral sur le secteur des Vallons-de-l'Erdre et d'Ancenis. Elle intervient auprès des adultes en situation de handicap (rééducation et réadaptation aux activités de la vie quotidienne, conseils en adaptation du logement, en aides techniques...), à domicile ou en institution

Renseignements au 06.75.70.49.89 ou par mail à [claire.begnaud@gmail.com](mailto:claire.begnaud@gmail.com)

## ACCOMPAGNEMENT POUR VOS TRAVAUX D'ÉCONOMIE D'ÉNERGIE

### HABITEZ MIEUX EN PAYS D'ANCENIS !

Le programme Habiter mieux en Pays d'Ancenis permet aux propriétaires occupants et bailleurs de bénéficier d'un accompagnement gratuit, personnalisé ainsi que des aides financières afin de réaliser des travaux d'économie d'énergie.



Les travaux concernés :

- isolation : toiture, mur, sous-sol...
- mode de chauffage
- fenêtres
- ventilation

Les conditions d'éligibilité

#### • Propriétaires occupants

- Vos revenus ne dépassent pas un certain niveau de ressources\* (plafonds de ressources de l'Agence Nationale de l'Habitat-ANAH) :

Nombre de personnes composant le ménage	Plafonds de ressources (pour les dossiers déposés en 2019)
1	18 960 €
2	27 729 €
3	33 346 €
4	38 958 €
5	44 592 €
Par personne supplémentaire	+ 5 617 €

\* Ces montants sont des «revenus fiscaux de référence» indiqués sur votre feuille d'impôts. Pour une demande d'aide déposée en 2019, il faut prendre en compte le revenu fiscal de l'année 2018.


- Les travaux envisagés garantissent une amélioration de la performance énergétique de votre logement d'au moins 25% : isolation de la toiture et des murs, du plancher, changement de chaudière, changement de fenêtres, ventilation...

- Le logement a plus de 15 ans et n'a pas bénéficié d'autres financements de l'État (comme un prêt à taux zéro depuis 5 ans).

#### • Propriétaires bailleurs

Ces derniers ne sont pas soumis à des conditions de ressources. Les travaux envisagés doivent permettre une amélioration de la performance énergétique d'au moins 35%.

La COMPA a missionné le bureau d'études SOLIHA pour guider les participants de A à Z dans leur projet : établissement d'un diagnostic thermique, proposition de scénarios de travaux, contrôle des travaux effectués, gestion des demandes de subvention (les prestations de SOLIHA sont gratuites car prises en charge par la COMPA).

 Ne pas répondre aux sollicitations d'autres démarcheurs et ne rien signer avant d'avoir pris contact avec le cabinet SOLIHA. Seule cette association est agréée pour vous accompagner.

Plus d'informations auprès du bureau d'étude SOLIHA au 02.40.44.99.44 Permanences sur rendez-vous à Vallons-de-l'Erdre (Saint-Mars-la-Jaille).  
Formulaire en ligne sur [www.pays-ancenis.com](http://www.pays-ancenis.com)

## LE CLIC DU PAYS D'ANCENIS, SERVICE GRATUIT POUR LES PERSONNES ÂGÉES ET/OU EN SITUATION DE HANDICAP

Le CLIC – Centre Local d'Information et de Coordination gérontologique – est un guichet unique d'accueil, d'écoute et d'information pour le soutien à domicile et l'hébergement collectif.

• Ce service s'adresse aux personnes âgées de plus de 60 ans et aux personnes en situation de handicap (sans condition d'âge) domicilié sur le territoire de la COMPA. Le CLIC examine la situation de la personne âgée, l'oriente et l'accompagne si nécessaire. Pour ce faire, il effectue une évaluation complète des besoins : aide à domicile, soins, adaptation du logement, portage de repas, hébergement, aides financières, retour à domicile après hospitalisation... Il coordonne l'action des professionnels auprès de la personne, met en place une aide adaptée à chaque situation et en assure le suivi. Enfin, le CLIC propose des actions de prévention aux personnes âgées et à leur entourage à travers des conférences, des groupes d'échanges, des ateliers...

• Le CLIC est un point d'information pour les personnes en situation de handicap (sans condition d'âge). Ses missions, en lien avec la Maison Départementale des Personnes Handicapées (MDPH) sont d'informer sur les droits et les services disponibles, d'évaluer la situation de chacun et de conseiller sur les demandes à effectuer auprès de la MDPH, d'aider les personnes à remplir leurs dossiers de demande auprès de la MDPH, d'informer les personnes de l'état d'avancement de leur dossier.

Isabelle BEDOUET, chef d'établissement  
Tél. 02.41.92.03.18 (possibilité de laisser un message en précisant ses coordonnées)  
Mail : ec.vallons-erdre.ste-anne@ec44.fr

### PRÉCISIONS POUR LE BULLETIN ANNUEL DE 2019

#### • Erratum :

- Demande de permis de construire : le recours à l'architecte est obligatoire pour une superficie supérieure à 150 m<sup>2</sup> et non 170 m<sup>2</sup> (p.32).
- L'adresse mail de l'association Le Théâtre du Passant est theatredupassant@gmail.com (p.40).
- Le centre de santé Erdre et Loire (02.40.98.33.65) est basé à Loireauxence (p.43).
- Kinésithérapeutes : Clémentine COTTON (06.07.10.31.14) et Romain GUILBAUD (06.28.09.31.58) exercent également sur Saint-Mars-la-Jaille (p.43).
- La déchèterie du secteur de Vallons-de-l'Erdre est ouverte :
  - le lundi de 9h à 12h30,
  - le mercredi, jeudi, vendredi de 14h à 17h45,
  - le samedi de 9h à 12h30 et de 14h à 17h45.

## VACCINS CONTRE LA GRIPPE



Ne laissons pas la grippe nous gâcher l'hiver. Protégeons-nous, protégeons les personnes fragiles, vaccinons-nous.

Chaque année, plus de 3 millions d'entre nous sont touchés par la grippe. Le virus se transmet très facilement en toussant, en éternuant, en parlant ou au contact de mains ou d'objets contaminés par une personne malade. La grippe, ce n'est pas seulement avoir une forte fièvre. Si vous êtes âgé de 65 ans et plus ou atteint d'une maladie chronique, elle peut entraîner des complications graves, pouvant nécessiter une hospitalisation, voire entraîner le décès.

Le vaccin contre la grippe est pris en charge à 100% par l'Assurance Maladie pour les populations à risques, y compris les femmes enceintes. En Loire-Atlantique, 51,8% des personnes concernées se sont fait vacciner au cours de l'hiver 2017-2018. La vaccination est le premier geste pour vous protéger de la grippe.

- Le vaccin est une des méthodes les plus efficaces de protection contre la grippe.
- Il réduit les risques de complications graves et d'hospitalisation.
- Il limite le risque de transmission et protège ainsi votre entourage.
- Ses effets indésirables sont courants mais sans gravité.
- Il ne peut pas donner la grippe ; les virus contenus dans le vaccin ne sont pas vivants.

D'autres gestes simples peuvent augmenter votre protection en limitant la transmission du virus comme se laver les mains régulièrement avec de l'eau et du savon ou une solution hydro-alcoolique, se couvrir la bouche en cas de toux ou d'éternuement, utiliser un mouchoir en papier à usage unique,...

Parlez-en à votre médecin.

Pour mieux comprendre la grippe  
<https://www.ameli.fr/assure/sante/themes/grippe/comprendre-grippe>



\*\*\*\*\*

## CULTURE

Divertissez-vous toute l'année!

\*\*\*\*\*



**Thierry VANDAELE**  
Adjoint à la Culture

Depuis 20 ans, l'espace culturel Paul Guimard vous propose une programmation dense et diversifiée : des spectacles d'humour, de musique, de théâtre, de danse, de cirque...

Tous les univers sont représentés et accessibles. Soyez curieux et franchissez les portes de l'espace pour découvrir des spectacles vivants, des artistes de talent, des créations originales. Les tarifs sont très attractifs et adaptés pour tous et encore plus avec les tarifs abonnés

En famille, en couple, entre amis, laissez-vous surprendre. Venez partager des moments riches en émotions, éprouver le plaisir de la découverte, tester les effets secondaires du rire produits par la culture à Vallons-de-l'Erdre.

Thierry VANDAELE



### LA SAISON CULTURELLE À L'ESPACE PAUL GUIMARD

Chaque année, les élus, l'équipe de l'espace culturel et l'association Saint-Mars Culture et Animation collaborent pour vous offrir une programmation variée, pour vous divertir mais aussi pour vous surprendre grâce aux artistes conviés et leurs univers.

Prochainement vous pourrez participer au délire chorégraphique du Bal à Boby (dès 5 ans), rire du problème de la dette avec Christophe ALÉVÊQUE et plonger dans le western burlesque théâtre-cinématographique du Film du Dimanche Soir (dès 7 ans)

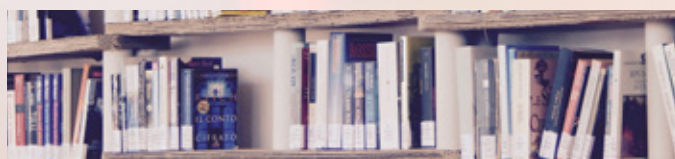
Nous célébrerons, cet automne, les 20 ans de l'espace Paul GUIMARD avec une soirée festive et énergisante exceptionnelle.

Retrouvez toute la programmation notamment sur le site internet de Vallons-de-l'Erdre.

**i** Vous pouvez réserver vos places dans toutes les mairies déléguées. N'oubliez pas : grâce au PASS, vous pouvez bénéficier d'un tarif préférentiel. Adressez-vous aussi à votre CE partenaire.

### FESTIVAL «CE SOIR, JE SORS MES PARENTS»

Cet automne, le festival «Ce soir, je sors mes parents», organisé par la COMPA, se déroulera en partie sur la commune de Vallons-de-l'Erdre. Il propose une programmation éclectique qui s'adresse aux petits comme aux grands.



### LE RÉSEAU BIBLIOFIL DE LA COMPA

Biblio'fil propose une carte unique de prêt aux habitants pour une offre encore plus diversifiée. Elle donne accès à l'ensemble des ressources documentaires des bibliothèques.

De nombreuses animations sont régulièrement proposées : bébés lecteurs, heure du conte, atelier écriture, applimômes, jeux, etc. Vous pouvez retrouver tous les événements sur le site bibliofil mais aussi dans les pages rendez-vous de votre bulletin mensuel.

Pour rappel, l'inscription est gratuite. Vous pouvez emprunter jusqu'à 15 documents et même réserver en ligne jusqu'à 4 ouvrages. Les documents peuvent être rendus dans n'importe quelle bibliothèque du réseau.

informations : <http://bibliofil.pays-ancenis.fr/>



### CINÉMA ASSOCIATIF JEANNE D'ARC

À Saint-Mars-la-Jaille, le cinéma vous propose chaque semaine des films de tout genre et pour tout âge.

En 2018, grâce à ses bénévoles, 155 films ont été projetés sur 429 séances pour une fréquentation de plus de 10 000 spectateurs.

Régulièrement des séances à thème et de séances privées sont organisées en partenariat avec la bibliothèque, les écoles, les associations et les entreprises locales.

Le cinéma a participé également au festival «Ce soir je sors mes parents» ainsi qu'à «Harpe au Max».

Vous pouvez consulter la programmation sur leur site internet <http://cinema.jeannedarc.free.fr/>



## LES ASSOCIATIONS CULTURELLES ET LEURS MANIFESTATIONS

Plus d'une vingtaine d'associations œuvrent pour la culture sur le territoire de Vallons-de-l'Erdre.

Spectacles, musique, chanson, festivals, danse, théâtre, ... tout au long de l'année, de nombreuses manifestations animent la commune. Parmi elles :

- ▶ Les Variétés présentes dans 4 communes déléguées



Les Saltimbanques en janvier  
[Freigné]



Loisirs et Culture en février  
[Saint-Sulpice-des-Landes]



Vritz Variétés en mars  
[Vritz]



Maum'Art en novembre  
[Maumusson]

- ▶ Des pièces de théâtre



Théâtre du passant en décembre  
[Saint-Mars-la-Jaille]

- ▶ Des expositions



Syndicat d'Initiative  
[Saint-Mars-la-Jaille]



Cercle Culturel  
[Freigné]

- ▶ Les chorales et le concours annuel de la chanson française



Les P'tits Enchanteurs  
[Freigné]



La Cantaria  
[Saint-Mars-la-Jaille]

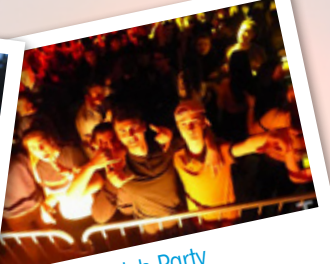


Comité des Fêtes  
[Saint-Mars-la-Jaille]

- ▶ Le Festival «Ô Mauvais Buisson», L'Irish Party, Le Festival des Cons (sur invitation) organisé par les Nains de la Noé (Saint-Sulpice-des-Landes), etc.



Ô Mauvais Buisson  
La Maumission  
[Maumusson]



Irish Party  
La Maumission  
[Maumusson]

- ▶ Les guinguettes, l'été, en partenariat avec les associations



[Bonneuvre] [Freigné]  
[Saint-Mars-la-Jaille]

Tous les évènements et associations n'ont pu être répertoriés. Envoyez-nous vos photos à partager (bulletin, facebook, site internet)

**i** Vous trouverez dans quelques mois un guide pratique qui recensera notamment toutes ces associations culturelles. En attendant, vous pouvez retrouver leurs coordonnées dans le bulletin annuel de 2019.

## VIE ASSOCIATIVE

### ASSOCIATION DES PARENTS D'ÉLÈVES - LA TIRELIRE DE JULES

[Saint-Mars-la-Jaille]

#### COLLECTES DE TEXTILES À L'ÉCOLE JULES FERRY

Dans le but d'aider à financer les projets des élèves de l'école Jules FERRY de Saint-Mars-la-Jaille, la Tirelire de Jules organise des collectes de textiles tout au long de l'année scolaire.

Vous pouvez vous débarrasser des vêtements (propres et secs), chaussures liées par paires, petite maroquinerie (sacs à main, ceintures, portefeuilles) qu'ils soient usagés ou encore utilisables dans les sacs de votre choix.


Vous pourrez venir déposer votre collecte à l'ancienne maison de retraite de Saint-Mars-la-Jaille lors des permanences organisées aux dates suivantes de 10h à 11h30 :

Samedi 2 mars 2019

Samedi 30 mars 2019


Samedi 27 avril 2019

Samedi 25 mai 2019

 Ne sont pas acceptés : jouets, peluches, cintres, cartables, couettes et oreillers. Merci de votre compréhension.

Merci pour votre action au profit de l'école et bon tri !



 La Tirelire de Jules  
latireliredejules@gmail.com

### TROCANTONS

[Saint-Mars-la-Jaille]

#### NOUVEAUX HORAIRES

TroCantons collecte, trie et valorise des produits qui peuvent resservir en les revendant à un tarif solidaire afin de leur redonner une deuxième vie.

Désormais, l'espace boutique et la réception des dépôts de marchandises sont ouverts du mercredi au vendredi de 13h30 à 17h et le samedi de 9h30 à 12h30 et de 13h30 à 17h

 Renseignements  
02.40.97.78.55 ou www.trocantons.org

### SOPHROLOGIE

[Saint-Mars-la-Jaille]

#### NOUVEAUX HORAIRES

Les séances de sophrologie, qui ont désormais lieu dans une salle sur le site de la Garenne (ancienne maison de retraite), sont avancées d'un quart d'heure. Les séances animées par Patrick VIGNEAU, sophrologue, reprennent à 17h45, 18h45 et 19h45, .

Les groupes sont actuellement complets mais vous avez toujours la possibilité de bénéficier de séances individuelles.

### CONCOURS DE LA CHANSON FRANÇAISE

[Saint-Mars-la-Jaille]

#### INSCRIPTIONS POSSIBLES JUSQU'AU 16 MARS 2019


Organisé par le Comité des Fêtes, le concours de la chanson française se déroulera le samedi 6 avril 2019 à Saint-Mars-la-Jaille. Chanteuses et chanteurs inscrivez-vous jusqu'au samedi 16 mars 2019.

 Inscriptions  
comitedesfetes.smlj@gmail.com ,  
<http://comite-des-fetes-smlj.e-monsite.com>  
ou tel : 06.76.77.60.10 (Henri CUSSAGUET)

### LES SALTIMBANQUES

#### LOCATION DE COSTUMES, ACCESSOIRES ET SONORISATION

Les Saltimbanques proposent à la location des costumes, des accessoires et du matériel de sonorisation.

 Renseignements  
Costumes et accessoires : Monique au 06.42.20.97.28  
Sono : Silvère au 06.46.20.91.30

### REMISE DE DISTINCTION POUR HENRI GUINGAN

Henri GUINGAN s'est vu remettre la médaille d'argent de la SED (Solidarité, Encouragement du Dévouement et du bénévolat) pour son engagement associatif, fin novembre. Étaient présents, Michel GASNIER, Maire délégué de Saint-Mars-la-Jaille, et Claude LAMANDÉ, initiateur du dossier.

L'association a pour but d'encourager le dévouement et le bénévolat, de promouvoir les sentiments d'entraide et de solidarité, de sensibiliser les jeunes sur le bénévolat et à la vie associative et de récompenser des bénévoles avec les distinctions de leur fédération.





## ASSOCIATION SOLIDARITÉS NOUVELLES FACE AU CHÔMAGE (SNC)

### ACCOMPAGNEMENT DANS LA RECHERCHE D'EMPLOI

L'association SNC a été créée il y a plus de 30 ans sur une idée simple : chacun d'entre nous peut agir concrètement pour réduire le chômage. Comment ? En accompagnant de façon humaine et personnalisée les personnes en recherche d'emploi.

Aujourd'hui, grâce à cette association, 62 % des chercheurs d'emploi accompagnés trouvent une solution positive (un emploi pour 55 %, une formation pour 7%).

#### Quelle est la mission de Solidarités Nouvelles face au Chômage ?

SNC propose aux chercheurs d'emploi un accompagnement bénévole, gratuit et sans limite de durée. L'accompagnement apporte aux personnes sans emploi, souvent isolées dans leurs démarches, un soutien humain qui les encourage et les valorise. L'association finance également des emplois solidaires pour des personnes accompagnées dans des structures de l'économie sociale.

#### Qui peut être accompagné ?

SNC accompagne des personnes sur leur demande, sans distinction d'âge, de domaine d'activité, de qualification ou de durée de chômage à condition qu'elles aient le droit de travailler.



#### Comment s'organise l'association ?

SNC déploie son action partout en France grâce à une chaîne de solidarité privée composée de 2 500 bénévoles accompagnateurs. Les bénévoles sont rattachés à des groupes locaux qui constituent le maillon de base de l'association. Des groupes de bénévoles sont aussi créés dans les entreprises à l'initiative de salariés. Ce réseau de 200 groupes de solidarité est animé par le siège de l'association qui coordonne les actions.

#### Un groupe de solidarité sur le Pays d'Ancenis

Ce groupe existe depuis 3 ans et est composé de 10 accompagnateurs : 6 femmes et 4 hommes. Il est à l'écoute des chercheurs d'emploi des différentes communes du Pays d'Ancenis.

➤ Renseignements  
groupe.ancenis@snc.asso.fr ou au 06.21.83.49.35  
Pour en savoir plus, un clic sur le site de l'association : snc.asso.fr

## ASSOCIATION PARENT'AISE

### ASSOCIATION DE RENCONTRES ENTRE PARENTS ET FUTURS PARENTS

L'association propose des permanences animées par des parents et des professionnels de santé ou du bien-être.

**Vous êtes enceinte, vous sortez de la maternité, vous êtes en congé maternité ou parental... Des moments forts qui donnent envie ou qui sont l'occasion :**

- de partager autour de la grossesse et de la petite enfance,
- de créer du lien et de la convivialité
- de participer à des ateliers : café-papotage, portage, allaitement, création et autres activités...

Ces ateliers ont lieu les trois premiers vendredis de chaque mois de 9h30 à 11h30 à Ancenis salle LA FONTAINE aux Abattoirs.

#### L'atelier sensori-moteur 1-3 ans :

- Ancenis, salle de réunion du Pontreau le mardi 19 février de 10h30 à 11h30

➤ Renseignements  
Emmanuelle MEROT au 06.32.89.70.77  
Atelier sensori-moteur : Anne au 06.52.14.86.07

## PARENTALITÉ ET ÉDUCATION BIENVEILLANTE

### INSCRIPTIONS AUX ATELIERS FABER & MAZLISH

- Comment aider nos enfants à grandir, s'épanouir, prendre confiance en eux ?
- Comment améliorer les relations parents / enfants / ados ?

Après le succès rencontré lors de la première session des ateliers parentalité, l'association des parents d'élèves de Maumusson, lance une deuxième session de l'atelier FABER ET MAZLISH :

« Parler pour que les enfants écoutent  
et écouter pour que les enfants parlent »

Ces ateliers s'adressent à tous, parents, grands-parents, enseignants, professionnels de l'enfance... et à tous les âges, du tout-petit, en passant par l'enfant, puis l'adolescent.

Ils fournissent une boîte à outils pratique pour favoriser l'épanouissement des parents et des enfants dans leurs relations au quotidien.

Les ateliers seront animés par 2 personnes diplômées : Hélène GAUTIER et Vanessa SIMON.

La date de la première rencontre vous sera communiquée par mail après réception de tous les bulletins d'inscription.

(un minimum de 8 participants est nécessaire pour le lancement d'un atelier avec un maximum de 12 personnes)

➤ Inscriptions  
par mail : à meladav@gmail.com ou bien par courrier à  
École Sainte Marie - à l'attention de l'APEM  
138 rue de la mairie - Maumusson  
44540 Vallons-de-l'Erdre

## LES MANIFESTATIONS DE FÉVRIER

### ► DU SAMEDI 26 JANVIER AU DIMANCHE 10 FÉVRIER

[Freigné]

**Les Saltimbanques présentent les variétés de Freigné**

**Vendredi, samedi à 20h30 et dimanche à 14h30**

Salle Les Saltimbanques

Les 90 bénévoles des Saltimbanques vous attendent très nombreux pour vous donner le sourire pendant 3 heures de spectacle coloré !

Sketchs et chants s'unissent aux saynètes et aux danses pour former un puzzle de détente garantie !

Tarifs : adulte 7 €, enfant (6 à 12 ans) 3,50 €



Réservations  
02.41.26.89.02 ou au 02.41.61.02.43

### ► DU DIMANCHE 3 AU VENDREDI 22 FÉVRIER

[Saint-Sulpice-des-Landes]

**Variétés «Et si vous découvriez l'envers du décor»**

Organisées par l'Association Loisirs et Culture

**Dimanche 3, 10, 17 à 14h30**

**Samedi 9, 16, 23 à 20h30**

**Vendredi 22 à 20h30**

Salle Saint-Clément



Réservations  
02.40.97.43.02 (Blandine GAUTIER)  
02.40.97.41.53 (Catherine HAMON)  
asso.loisirssetculture@orange.fr

### ► MARDI 5 FÉVRIER

[Saint-Mars-la-Jaille]

**Le Bal à Bobby**

20h

Espace Paul GUIMARD

Le Bal à Bobby est un délire chorégraphique librement inspiré de l'univers musical de Bobby Lapointe. Spectacle participatif et interactif dès 5 ans

Tarif unique de 5 €



Réservations 02.85.29.33.00

## ANIMATIONS DANS LES BIBLIOTHÈQUES

### Les rendez-vous du mois de février 2019

**Vendredi 1<sup>er</sup> février, 15h à Bonnoeuve** : trico'thé. Vous aimez tricoter, crocheter, papoter ? Un nouveau rendez-vous à la bibliothèque le premier vendredi de chaque mois !

**Mercredi 5 février, 19h à Saint-Mars-la-Jaille** : rencontre avec Séverine VIDAL, auteur de romans, de BD, pour enfants, ados et même adultes !

**Mercredi 6 février, 15h à Freigné** : super ! Un casque de réalité virtuelle à essayer (en partenariat avec l'Em@). À partir de 7 ans et sur réservation uniquement (nombre de places limitées)

**Jeudi 7 février, 10h à Saint-Sulpice-des-Landes** : les bébés lecteurs

**Jeudi 14 février, 10h à Maumusson** : les bébés lecteurs

**Jeudi 21 février, 10h à Bonnoeuve** : les bébés lecteurs

**Lundi 25 février, 14h à Saint-Mars-la-Jaille** : atelier d'écriture animé par Yanis CHAUVIRÉ

**Toutes les animations sont gratuites et ouvertes à tous.**

### ► VENDREDI 15 FÉVRIER

[Saint-Mars-la-Jaille]

**Collecte de sang**

De 16h à 19h30

Salle LECOQ

Venez donner pour la vie...



### ► SAMEDI 16 ET DIMANCHE 17 FÉVRIER

[Vritz]

**Concours de belote**

Organisé par l'AFN

À partir de 14h

Salle de la mairie

Engagement de 6 €



### ► DIMANCHE 17 FÉVRIER

[Saint-Mars-la-Jaille]

**Thé dansant**

Organisé par Rétro Musette

À partir de 14h30

Espace Paul GUIMARD

Avec l'orchestre de Dominique MOISAN

### ► MERCREDI 20 FÉVRIER

[Saint-Sulpice-des-Landes]

**Collecte de papier**

Organisée par l'APEL de l'école du Sacré Cœur

De 17h à 18h

Local route du Petit-Auverné

## ► SAMEDI 23 FÉVRIER

[Saint-Sulpice-des-Landes]

### Collecte de papier

Organisée par l'APEL de l'école du Sacré Cœur

De 11h à 12h

Local route du Petit-Auverné

[Saint-Mars-la-Jaille]

### Soirée karaoké avec piste de danse

Organisée par l'Amicale Laïque Jules-FERRY de Saint-Mars-la-Jaille

À partir de 19h

Salle polyvalente de Bonnoeuve

Venez nombreux pour fêter les 40 ans d'affiliation de l'association en chantant. Avec la participation d'O' Beurre Salé et de DJ Seb

Restauration, bar et pâtisseries sur place

Entrée gratuite pour tous



## ► DIMANCHE 24 FÉVRIER

[Saint-Mars-la-Jaille]

### Thé dansant

Organisé par Rétro Musette

À partir de 14h30

Espace Paul GUIMARD

Avec l'orchestre Cascade

## ► SAMEDI 2 MARS

[Saint-Mars-la-Jaille]

### Assemblée générale

Association des Donneurs de Sang bénévoles de Saint-Mars-la-Jaille et sa région

10h45

Salle LECOQ

Un moment d'information sur le don de sang et la vie de l'association. Des diplômes seront remis à quelques uns de nos fidèles donateurs.

### Collectes textiles de l'école Jules FERRY

Organisées par l'association La Tirelire de Jules

de 10h à 11h30

Ancienne maison de retraite de Saint-Mars-la-Jaille

Voir page 6 de ce bulletin pour plus d'informations.

[Mauumusson]

### Spectacle comique

Organisé par les Chasseurs de Mauumusson

20h30

Salle des Hêtres à Mauumusson

Spectacle comique : Joseph COUGNASSE

Tarifs : adulte 12 €, enfant (-12 ans) 6 €

➤ Réservations : 02.40.97.63.35 ou au 02.40.97.62.46 (après 18h)

## ► SAMEDI 2 MARS

[Freigné]

### Concours de palets

Organisé par le club de foot Les Espoirs Freignéens

14h

Salle des sports de Freigné

Inscription à 13h

Un lot sera offert à chaque participant

Engagement de 5 € par joueur



## ► SAMEDI 2 ET DIMANCHE 3 MARS

[Saint-Mars-la-Jaille]

### Gala annuel

Organisé par le Club de Judo de Vallons-de-l'Erdre

De 13h à 19h (samedi)

De 8h30 à 18h (dimanche)

Salle omnisports de Saint Mars-la-Jaille

À cette occasion, tous les clubs de Loire Atlantique sont invités. Pour cette manifestation un coin restauration sera à votre disposition. Tous les vallonnais sont invités à venir encourager en famille les judokas.

Entrée gratuite

## ► SAMEDI 9 MARS

[Saint-Mars-la-Jaille]

### Christophe ALÉVÊQUE - Le tour de la Dette en 80 minutes

20h30

Espace Paul GUIMARD

Christophe ALÉVÊQUE s'empare du « problème de la dette » et brocarde le monde de la finance dans un one man show humoristique, populaire et foncièrement éducatif.

Conseillé à partir de 15 ans

Tarifs : 18 €/ 14 €/ 11 €



➤ Réservations : 02.85.29.33.00

## ► DU SAMEDI 9 MARS AU SAMEDI 16 MARS

[Vritz]

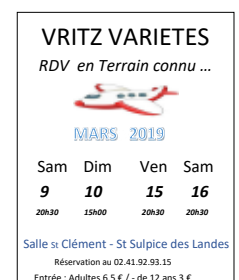
### Variétés de Vritz

Samedi 9, vendredi 15 et samedi 16 à 20h30, dimanche 10 à 15h

Salle Saint-Clément à Saint-Sulpice-des-Landes

Tarifs : adulte 6,50 €,

enfant (-12 ans) 3 €



➤ Réservations : 02.41.92.93.15

### LES RENDEZ-VOUS DES AÎNÉS

#### Club Rencontres et Loisirs

[Freigné]

#### Concours de belote interne aux adhérents du club

**Jeudi 14 février à 14h**  
Salle du club

#### Concours de belote avec Candé

**Mardi 26 février à 14h**  
Candé

#### Accueil des enfants de l'école Sainte-Anne

**Jeudi 28 février**  
Salle du club

#### Repas de l'Amitié

**Jeudi 14 mars à 12h30**

Inscriptions avant le 7 mars au 02.41.92.07.27  
ou 02.41.92.77.83

#### Cercle de l'Âge d'Or

[Saint-Mars-la-Jaille]

#### Concours de belote

**Mercredi 20 février à 14h**  
Espace Paul GUIMARD

6,5 € par joueur, un lot par participant  
Inscriptions à partir de 13h

#### Club Bon Accueil

[Saint-Sulpice-des-Landes]

#### Concours de belote

**Dimanche 3 mars à 14h**  
Salle des fêtes

Engagements permanents  
Un lot à chaque participant

#### Club de la Fraternité

[Vritz]

#### Les rendez-vous du mois de février 2019

**Jeudis 14 et 28 février à 13h30**

### MAIRIE

18 avenue Charles-Henri de COSSÉ BRISSAC - BP 17  
Saint-Mars-la-Jaille  
44540 Vallons-de-l'Erdre

contact@vallonsdelerdre.fr

www.vallonsdelerdre.fr

02.85.29.33.00 (appel non surtaxé)

Accueil téléphonique

• du lundi au vendredi : 8h30-12h30 / 13h30-17h30

• le samedi : 8h30-12h

## RÉSERVEZ DÈS À PRÉSENT !

### ► SAMEDI 16 MARS

[Saint-Mars-la-Jaille]

#### Spectacle humoristique de PAULO

Organisé par l'OGEC de l'école  
Sainte Thérèse-Saint Fernand

**20h30**

Espace Paul GUIMARD

Tarif unique de 18 €



➤ Réservations au 06.66.13.55.12 ou 06.86.24.78.08

### Dépôt des articles **ATTENTION** Date limite : 10 février

• Transmission **des articles** à l'accueil des mairies déléguées ou par mail à

[communication@vallonsdelerdre.fr](mailto:communication@vallonsdelerdre.fr)

• Transmission **des événements associatifs** à l'accueil des mairies déléguées ou par mail à

[associations@vallonsdelerdre.fr](mailto:associations@vallonsdelerdre.fr)

La commission ne garantit pas la diffusion des articles transmis après la date limite.



### JEU :

*Je me balade dans Vallons-de-l'Erdre, saurez-vous trouver où je me suis caché ce mois-ci?*

*Donnez votre réponse sur la page Facebook de la commune.*

*Valentin*

### Bulletin municipal d'information

Tirage : 3 300 exemplaires

Imprimerie PLANCHENAULT - Dépôt légal : février 2019

Mairie : 02.85.29.33.00

courriel : [communication@vallonsdelerdre.fr](mailto:communication@vallonsdelerdre.fr)

Directeur de la publication : Jean-Yves PLOTEAU

Conception : Alexia HAMERY et Léa JAHAN (service communication)

Commission communication : Alain RAYMOND, Gaëlle TERRIEN, Caroline JEMET, Jacqueline PETITEAU, Danièle JUSTEAU, Frank GUILLAUDEUX, Nadia LERAY, Marie-Thérèse POILLIÈRE, Nicolas LEDUC, Marie-Laure COQUEREAU, Sophie GILLOT

Bulletin téléchargeable en couleurs sur le site internet

<http://www.vallonsdelerdre.fr>